



PROGRAM KREATIVITAS MAHASISWA

**PERINGKAT PERGURUAN TINGGI
DI LINGKUNGAN ASEAN:
STUDI KASUS KONSISTENSI ANTARA PEMERINGKATAN
WEBOMETRICS DENGAN ANALISIS *WEB TRAFFIC***

BIDANG KEGIATAN:

PKM-AI

Diusulkan oleh:

- 1. HANUM PUTRI PERMATASARI [50405333 / 2005]**
- 2. JULIAN ADE PUTRA [50406417 / 2006]**
- 3. RINI DEVIANI [50405823 / 2005]**

UNIVERSITAS GUNADARMA

JAKARTA

2009

HALAMAN PENGESAHAN
PROGRAM KREATIVITAS MAHASISWA

1. Judul Kegiatan : **Peringkat Perguruan Tinggi di Lingkungan ASEAN: Studi Kasus Konsistensi Antara Pemingkatan Webometrics Dengan Analisis *Web Traffic***

2. Bidang Kegiatan : (x) PKM-AI () PKM-GT

3. Ketua Pelaksana Kegiatan
 - a. Nama Lengkap : Hanum Putri Permatasari
 - b. NIM : 50405333
 - c. Jurusan : Teknik Informatika
 - d. Universitas : Universitas Gunadarma
 - e. Alamat Rumah dan No Tel./HP :

 - f. Alamat email : hanum_gudgirl@yahoo.com

4. Anggota Penulis : 2 orang

5. Dosen Pendamping
 - a. Nama Lengkap dan Gelar : Dra. D. L. Crispina Pardede, DEA.
 - b. NIP : 910153
 - c. Alamat Rumah dan No Tel./HP :

Jakarta, 30 Maret 2009

Menyetujui,
Ketua Jurusan/Program Studi,

Ketua Pelaksana Kegiatan,

(Dr. Ing. Adang Suhendra, SSi., SKom., MSc.)
NIP. 920252

(Hanum Putri Permatasari)
NIM. 50405333

Pembantu Rektor III
Bidang Kemahasiswaan,

Dosen Pendamping,

(Irwan Bastian, SKom., MMSI.)
NIP. 930390

(Dra. D. L. Crispina Pardede, DEA.)
NIP. 910153

**PERINGKAT PERGURUAN TINGGI
DI LINGKUNGAN ASEAN:
STUDI KASUS KONSISTENSI ANTARA PEMERINGKATAN
WEBOMETRICS DENGAN ANALISIS WEB TRAFFIC**

Hanum Putri Permatasari, Julian Ade Putra, Rini Deviani
Jurusan Teknik Informatika, Universitas Gunadarma, Jakarta

ABSTRAK

Penentuan peringkat perguruan tinggi secara internasional sudah banyak dilakukan. Dasar penentuan peringkat dan metode yang digunakan untuk menentukan peringkat pun beragam. Salah satu dasar penentuan peringkat adalah pemanfaatan teknologi web oleh perguruan tinggi, dan Webometrics Ranking of World Universities (WRWU) merupakan salah satu metode yang sering digunakan. WRWU mengukur keunggulan publikasi elektronik (e-publication) yang terdapat dalam domain web perguruan tinggi. Parameter yang digunakan adalah Visibility (V), Size (S), Rich Files (R), dan Scholar (Sc). Pemeringkatan perguruan tinggi berdasarkan pemanfaatan teknologi informasi pun dapat dilakukan oleh Alexa Traffic Statistic Web (Alexa). Alexa menentukan peringkat suatu website/blog dengan menghitung jumlah pengunjung yang datang ke website/blog tersebut. Tulisan ini membahas hasil pemeringkatan menggunakan WRWU dan Alexa terhadap perguruan tinggi di lingkungan ASEAN. Penelitian dilakukan untuk mengetahui apakah urutan peringkat Webometrics konsisten dengan pemeringkatan yang dilakukan oleh Alexa, dan mengidentifikasi parameter yang memberikan kontribusi terbesar dalam penentuan peringkat sebuah perguruan tinggi. Pencarian query dilakukan terhadap 154 situs web perguruan tinggi di tingkat ASEAN yang masuk peringkat Top 5000 pada Webometrics edisi Januari 2009. Pencarian query dilakukan untuk memperoleh nilai dari keempat parameter yang digunakan WRWU dan jumlah pengunjung website perguruan tinggi yang menjadi obyek penelitian. Hasil penelitian menunjukkan bahwa peringkat Webometrics konsisten dan tidak banyak perubahan terhadap hasil query Alexa Rank. Hal ini dibuktikan dengan koefisien korelasi sebesar 0.745. Parameter yang memberikan kontribusi terbesar dalam penentuan peringkat sebuah perguruan tinggi juga teridentifikasi dan disajikan pada bagian akhir dari tulisan ini.

Kata Kunci: Webometrics, peringkat perguruan tinggi, Alexa

PENDAHULUAN

Latar Belakang

Perkembangan yang pesat dan dinamis dalam bidang Teknologi Informasi dan Komunikasi (TIK) atau *Information and Communication Technology (ICT)* merupakan motor penggerak pada hampir semua aspek kehidupan manusia,

termasuk dunia pendidikan. Web atau dunia internet, tak pelak lagi, saat ini sudah menjadi kebutuhan dalam proses kegiatan belajar. Statistik penetrasi internet di Indonesia ternyata sudah di atas rata-rata ASEAN tapi sayangnya masih di bawah rata-rata ASIA (Tabel 1). Pemanfaatan teknologi web (internet) oleh perguruan tinggi merupakan solusi penting dalam berkompetisi baik di tingkat nasional, regional, maupun internasional.

Tabel 1. Statistik Penggunaan Internet Indonesia, ASEAN dan ASIA

	Indonesia	Rata-Rata ASEAN	Rata-Rata ASIA
<i>Population (2008 Est.)</i>	237.512.355	58.412.492	108.023.423
<i>Internet Users, Latest Data</i>	25.000.000	9.260.933	216.787.281
<i>Penetration (% Population)</i>	10.50%	24.83%	17.2 %

Sumber diolah: *World Internet Users and Population Stats (2009)*

Berbagai pemeringkatan perguruan tinggi di lingkungan internasional sudah sering dilakukan secara periodik, walaupun lembaga pemeringkatnya relatif masih sedikit. Metode pemeringkatan saat ini yang masih sering dijadikan acuan adalah *Academic Ranking of World Universities (ARWU)* dari Shanghai Jia Tong University, *Times Higher Education Supplement (THES) QS World Universities Rankings (THES=QS)*, *Webometrics Ranking of World Universities (WRWU)*, dan *Performance Ranking of Scientific Papers for World Universities (SPWU)* dari National Taiwan University. Dari ke empat sistem pemeringkatan tersebut, WRWU relatif lebih banyak memasukkan perguruan tinggi di Indonesia yaitu sebanyak 33 perguruan tinggi yang masuk *Top 5000* tergolong *World Class Universities (WCU)*. Jika dibandingkan dengan total jumlah perguruan tinggi di Indonesia yang mencapai 2992 (DIKTI, 2009), maka pencapaian jumlah tersebut masih dikatakan tertinggal dibandingkan dengan negara-negara lain.

Pemeringkatan perguruan tinggi berdasarkan pemanfaatan teknologi informasi pun dapat dilakukan oleh *Alexa traffic* statistik web. *Alexa* menentukan peringkat suatu *website/blog* dengan menghitung banyaknya jumlah pengunjung yang datang ke *website/blog* tersebut. Semakin bagus konten suatu *website/blog* yang ada maka semakin banyak pengunjung yang datang sehingga semakin besar peluang memiliki ranking tinggi di *Alexa*.

Singapura dan Thailand tercatat sebagai negara ASEAN yang semimpin untuk pemeringkatan WRWU ini. Walaupun dengan jumlah PT yang sedikit yaitu 9 PT dalam *Top 5000*, Singapura menempatkan dua diantaranya dalam peringkat 500 teratas. Thailand menempatkan 56 PT, tiga diantaranya masuk dalam peringkat 500 teratas. Malaysia, Filipina, Vietnam dan Brunei hanya menempatkan wakilnya pada peringkat 5000 teratas dengan jumlah perguruan tinggi berturut-turut adalah 24, 14, 17, dan 1 (Webometrics, Januari 2009).

WRWU menggunakan empat parameter untuk mengukur keunggulan publikasi elektronik yang terdapat dalam domain web setiap perguruan tinggi, yaitu *Visibility (V)*, *Size (S)*, *Rich Files (R)*, dan *Scholar (Sc)*. Optimalisasi keempat parameter tersebut akan berpengaruh besar terhadap pemeringkatan Webometrics. *Alexa* menentukan peringkat suatu *website/blog* dengan menghitung jumlah pengunjung yang datang ke *website/blog* tersebut. Berdasarkan hal tersebut, penulis memandang perlu untuk mempelajari konsistensi antara penentuan peringkat oleh Webometrics dengan penentuan peringkat menggunakan *Alexa*.

Rumusan Masalah

Berdasarkan uraian sebelumnya, maka perumusan masalah dari penelitian ini adalah sebagai berikut:

1. Apakah pemeringkatan yang dilakukan oleh Alexa *traffic* statistik web konsisten terhadap peringkat Webometrics?
2. Bagaimana korelasi antara pemeringkatan yang dilakukan Alexa dengan yang dilakukan oleh Webometrics?
3. Parameter apa yang berpengaruh besar terhadap penentuan peringkat?

Tujuan

Tujuan dari penelitian ini adalah

1. Mengetahui konsistensi penentuan peringkat oleh Webometrics dengan pemeringkatan yang dilakukan oleh Alexa *traffic* statistik web.
2. Mengukur korelasi antara pemeringkatan yang dilakukan oleh Alexa dengan yang dilakukan oleh Webometrics.
3. Mengidentifikasi parameter yang berpengaruh besar terhadap penentuan peringkat sebuah perguruan tinggi.

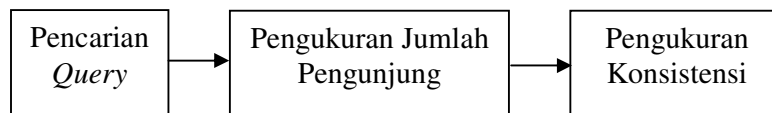
Manfaat Penelitian

Manfaat dari hasil penelitian ini adalah:

1. Bahan pertimbangan atau rujukan bagi setiap perguruan tinggi, di Indonesia pada khususnya dan negara lain di lingkup ASEAN pada umumnya, dalam membuat kebijakan guna meningkatkan daya saing perguruan tinggi baik di lingkungan nasional maupun global.
2. Referensi komparasi bagi mahasiswa maupun peneliti lain dalam penelitian-penelitian yang berkaitan dengan hasil penelitian ini.
3. Bahan informasi bagi pengembangan selanjutnya.

METODE PENELITIAN

Penelitian ini dilakukan dalam 3 (tiga) tahap. Tahap pertama adalah pencarian *query* Webometrics untuk parameter *size* menggunakan *search engine* Google, Yahoo, Live Search dan Exalead; *visibility* dengan Yahoo; *rich files* dengan Google; *scholar* dengan Google Scholar. Kedua, pengukuran jumlah pengunjung *website* tiap perguruan tinggi menggunakan situs Alexa *traffic* statistik web. Ketiga, mengukur konsistensi menggunakan metode *Pearson Product Moment* dengan SPSS. (Gambar 1).



Gambar 1. Metode Penelitian

Populasi dalam penelitian ini adalah situs web resmi perguruan tinggi di lingkungan ASEAN. Populasi di sini adalah populasi yang tersedia (*Accessible Population*) di ASEAN. Jumlah perguruan tinggi yang menjadi titik perhatian dalam penelitian ini adalah 154 perguruan tinggi di tingkat ASEAN yang berhasil masuk peringkat 5000 WRWU edisi Januari 2009.

Pengumpulan data, berupa nilai keempat parameter Webometrics, dilakukan menggunakan mesin pencari (*search engine*) Google, Yahoo, Live Search dan Exalead. Situs Alexa digunakan untuk memperoleh data *traffic* statistik web. Parameter yang diukur adalah

- a. *Size* (S): Jumlah halaman yang ditemukan dari mesin pencari. Perintah (*query*) yang digunakan pada *search engine* tersebut adalah “site:namadomain”. Contoh: site:gunadarma.ac.id
- b. *Visibility* (V): Jumlah total tautan eksternal yang unik yang diterima dari situs lain (*inlink*). Perintah yang digunakan adalah “site:www.namadomain”. Contoh: site:www.gunadarma.ac.id kemudian *inlink* ditampilkan dengan memilih *show inlinks: except from this domain to: only this URL*.
- c. *Rich Files* (R): Volume *file* yang ada di situs perguruan tinggi. Format *file* yang dinilai layak masuk dalam penilaian (berdasarkan uji relevansi dengan aktivitas akademis dan publikasi) adalah: Adobe Acrobat (.pdf), Adobe PostScript (.ps), Microsoft Word (.doc) dan Microsoft Powerpoint (.ppt). Data ini diambil menggunakan Google dan digabungkan hasil-hasilnya untuk setiap jenis berkas. Perintah yang digunakan adalah “site:namadomain filetype:formatfile”. Contoh: site:gunadarma.ac.id filetype:pdf. Bentuk perintah ini berlaku untuk format *file* lainnya.
- d. *Scholar* (Sc): Google Scholar menyediakan sejumlah tulisan-tulisan ilmiah (*scientific paper*) dan kutipan-kutipan (*citation*) dalam dunia akademik. Data Sc ini diambil dari Google Scholar (<http://scholar.google.com>) yang menyajikan tulisan-tulisan ilmiah, laporan-laporan, dan tulisan ilmiah lainnya. Perintah yang digunakan adalah “site:namadomain”. Contoh: site:gunadarma.ac.id

Berdasarkan perhitungan menggunakan persamaan:

Total *Query* = 154 *website* x (4 *search engine size* + 1 *search engine visibility* + (1 *search engine rich files* x 4 format *file*) + 1 *search engine scholar* + 1 *Alexa*) maka diperoleh sebanyak 1694 (seribu enam ratus sembilan puluh empat) total *query*. Pencarian *query* dilakukan selama seminggu (per tanggal 22-28 Februari 2009). Untuk setiap negara dihitung nilai rata-rata dari setiap parameter. Peringkat tiap parameter ditentukan berdasarkan nilai rata-rata yang diperoleh tersebut, demikian pula Alexa.

HASIL DAN PEMBAHASAN

Pencarian *query* dilakukan terhadap 154 situs web perguruan tinggi di tingkat ASEAN yang masuk peringkat 5000 teratas Webometrics edisi Januari 2009. Negara yang termasuk didalamnya adalah Singapura, Thailand, Indonesia, Malaysia, Filipina, Vietnam dan Brunei Darussalam (Tabel 2). Daftar perguruan tinggi di lingkungan ASEAN dapat dilihat pada Lampiran.

Tabel 2. Negara ASEAN yang Termasuk dalam Peringkat 5000 Teratas.

Negara	Jumlah Perguruan Tinggi
Singapura	9
Thailand	56
Indonesia	33
Malaysia	24
Filipina	14
Vietnam	17
Brunei Darussalam	1
Total	154

Sumber: Data diolah 2009.

Tabel 3 memuat perbandingan rata-rata peringkat Webometrics dan Alexa *traffic* statistik web. Rata-rata peringkat Webometrics suatu negara dihitung dengan membagi jumlah peringkat dunia perguruan tinggi di negara tersebut dengan banyaknya jumlah perguruan tinggi di negara tersebut. Begitu pula dengan penentuan rata-rata peringkat pada Alexa. Semakin kecil nilai rata-rata peringkat, artinya semakin besar kemungkinan memiliki urutan peringkat yang tinggi.

Tabel 3. Perbandingan Rata-Rata Peringkat Webometrics dan Alexa

Negara	Rata-Rata Peringkat			
	Webometrics		Alexa	
Singapura	2.253	1	48.643	1
Thailand	2.628	2	193.823	4
Indonesia	3.063	4	90.191	2
Malaysia	2.870	3	147.550	3
Filipina	3.423	6	626.528	7
Vietnam	3.291	5	195.539	5
Brunei Darussalam	3.542	7	210.910	6

Sumber: Data diolah 2009.

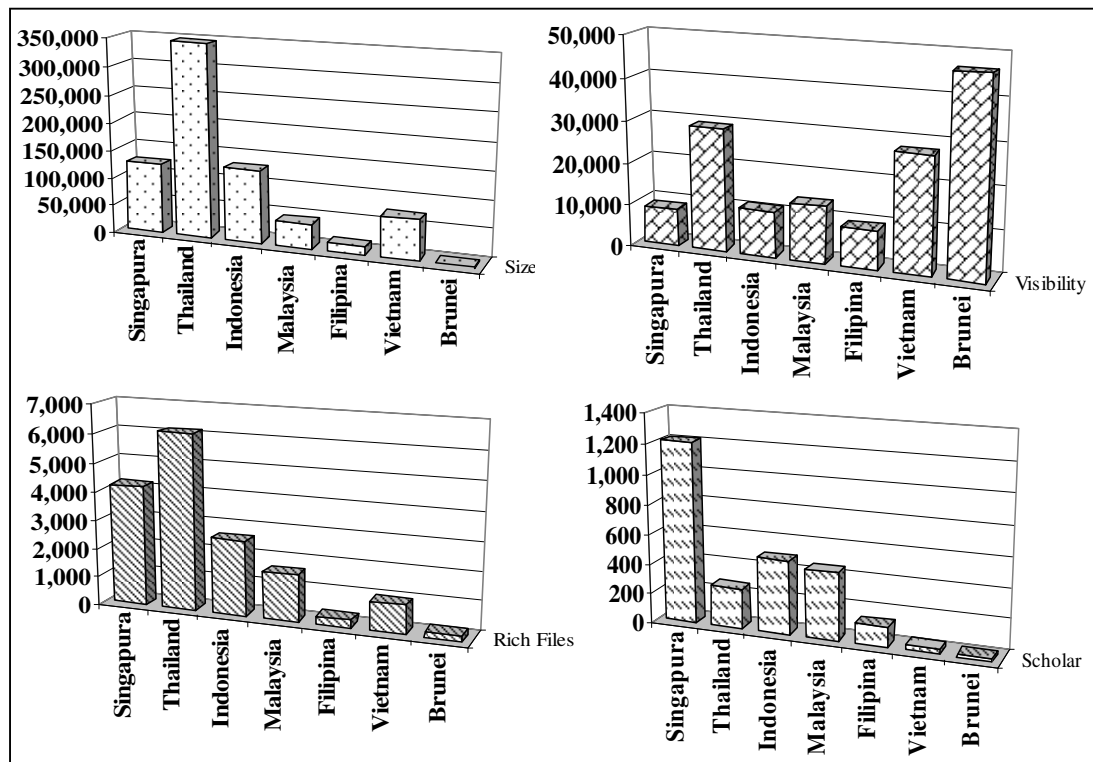
Berdasarkan rata-rata peringkat, Singapura berada pada urutan pertama, baik pada peringkat Webometrics (2253) maupun Alexa (48643). Demikian pula halnya dengan Malaysia (3) dan Vietnam (5), kedua negara tersebut pun memiliki urutan peringkat yang sama baik berdasarkan Webometrics maupun Alexa. Perbedaan peringkat terlihat pada negara Thailand dan Indonesia, dimana berdasarkan Webometrics, secara berurutan Thailand (Indonesia) menempati urutan ke-2 (ke-4) dan berdasarkan Alexa, Thailand (Indonesia) menempati urutan ke-4 (ke-2). Hal yang sama juga terjadi pada negara Filipina (3423) yang lebih unggul daripada Brunei (3542) pada peringkat Webometrics, namun pada peringkat Alexa, Brunei (210910) lebih unggul daripada Filipina (626528).

Peringkat Webometrics diperoleh berdasarkan pengukuran terhadap empat parameter, yaitu *Size* (*S*), *Visibility* (*V*), *Rich Files* (*R*), dan *Scholar* (*Sc*). Dari penghitungan rata-rata parameter *S*, Thailand menduduki peringkat pertama (1860). Brunei Darussalam menempati peringkat pertama berdasarkan parameter *V* dengan nilai rata-rata 2043. Peringkat pertama berdasarkan rata-rata *R* ditempati oleh Singapura (2307) dan berdasarkan rata-rata *Sc* ditempati oleh Malaysia (2965). Tabel 4 memuat rata-rata peringkat Webometrics berdasarkan parameter. I_S menyatakan peringkat berdasarkan rata-rata parameter *Size*, I_V berdasarkan rata-rata parameter *Visibility*, I_R menyatakan peringkat berdasarkan rata-rata parameter *Rich files*, dan I_{Sc} menyatakan peringkat berdasarkan rata-rata parameter *Scholar*.

Tabel 4. Rata-Rata Peringkat Webometrics Berdasarkan Parameter

Negara	<i>Size</i>	I_S	<i>Visibility</i>	I_V	<i>Rich Files</i>	I_R	<i>Scholar</i>	I_{Sc}	Rata-Rata	<i>I</i>
Singapura	2.964	4	2.307	2	2.476	1	3.010	2	2.253	1
Thailand	1.860	1	2.823	4	2.725	2	4.104	4	2.628	2
Indonesia	2.715	3	3.007	5	4.931	5	4.401	5	3.063	4
Malaysia	3.474	5	3.204	6	3.386	3	2.965	1	2.870	3
Filipina	5.416	6	2.596	3	5.484	7	3.926	3	3.423	6
Vietnam	2.343	2	3.529	7	4.135	4	5.660	7	3.291	5
Brunei Darussalam	7.612	7	2.043	1	5.360	6	4.444	6	3.542	7

Sumber: Data diolah 2009.



Sumber: Data diolah 2009.

Gambar 2. Grafik Rata-Rata *Query* Webometrics Berdasarkan Parameter

Analisis korelasi dilakukan dengan menggunakan metode *Pearson Product Moment*. Peringkat Webometrics mempunyai koefisien korelasi kuat (Sarwono: 2006) berturut-turut terhadap Peringkat Alexa (0.745), *query* parameter: *scholar* (0.715), *rich files* (0,675), *size* (0.612) dan *visibility* (0.601) (Tabel 5.). Angka signifikansi sebesar 0,000 mempunyai pengertian bahwa tingkat kepercayaan atau kebenaran dari hubungan peringkat Webometrics terhadap masing-masing parameter hasil *query* Alexa, *size*, *visibility*, *rich files* dan *scholar* adalah 100%. Angka signifikansi hasil riset secara keseluruhan berada pada level 0.01 (1%). Pengujian korelasi menetapkan bahwa jika angka signifikansi < 0,05, maka hubungan kedua variabel signifikan dan jika > 0,05, maka hubungan kedua variabel tidak signifikan. Itu berarti hasil riset ini memiliki tingkat kepercayaan sebesar 99%, artinya hubungan setiap pasang parameter adalah signifikan. Nilai koefisien korelasi yang positif menunjukkan hubungan searah antar parameter.

Tabel 5. Korelasi Terhadap Peringkat Webometrics, Alexa dan Parameter

		Correlations					
		Peringkat Webometrics	Peringkat Alexa	Size	Visibility	Rich Files	Scholar
Peringkat Webometrics	Pearson Correlation	1	0.745**	0.612**	0.601**	0.675**	0.715**
	Sig. (2-tailed)		0.000	0.000	0.000	0.000	0.000
	N	154	154	154	154	154	154
Peringkat Alexa	Pearson Correlation	0.745**	1	0.660**	0.392**	0.621**	0.552**
	Sig. (2-tailed)	0.000		0.000	0.000	0.000	0.000
	N	154	154	154	154	154	154
Size	Pearson Correlation	0.612**	0.660**	1	0.309**	0.720**	0.364**
	Sig. (2-tailed)	0.000	0.000		0.000	0.000	0.000
	N	154	154	154	154	154	154
Visibility	Pearson Correlation	0.601**	0.392**	0.309**	1	0.246**	0.323**
	Sig. (2-tailed)	0.000	0.000	0.000		0.002	0.000
	N	154	154	154	154	154	154
Rich Files	Pearson Correlation	0.675**	0.621**	0.720**	0.246**	1	0.582**
	Sig. (2-tailed)	0.000	0.000	0.000	0.002		0.000
	N	154	154	154	154	154	154
Scholar	Pearson Correlation	0.715**	0.552**	0.364**	0.323**	0.582**	1
	Sig. (2-tailed)	0.000	0.000	0.000	0.000	0.000	
	N	154	154	154	154	154	154

** Correlation is significant at the 0.01 level (2-tailed).

Sumber: Data diolah 2009.

Jika peringkat Webometrics tinggi, maka peringkat Alexa tinggi. Demikian pula, jika peringkat Webometrics rendah, maka peringkat Alexa rendah. Peringkat Webometrics konsisten dan tidak banyak perubahan terhadap hasil *query* Alexa, *size*, *visibility*, *rich files* dan *scholar*. Peringkat Webometrics signifikan terhadap peringkat Alexa.

Semakin bagus konten suatu situs web yang ada, maka semakin banyak pengunjung yang datang sehingga semakin besar peluang memiliki peringkat tinggi di Alexa. Begitu pula Webometrics yang menilai suatu situs web PT

berdasarkan empat parameter. *Rich files* dan *scholar* memiliki kontribusi yang penting dimana sebagian besar pengunjung lebih intensif mengakses kedua parameter tersebut dibandingkan *visibility*.

KESIMPULAN

Berdasarkan penelitian yang dilakukan terhadap 154 situs web perguruan tinggi di lingkungan ASEAN terlihat bahwa peringkat yang ditetapkan berdasarkan Webometrics konsisten dengan peringkat yang ditetapkan oleh Alexa. Hal tersebut ditunjukkan oleh koefisien korelasi sebesar 0.745. Antara pemeringkatan yang dilakukan oleh Alexa dengan yang dilakukan oleh Webometrics menunjukkan korelasi positif yang menunjukkan adanya hubungan yang searah. Hal ini berarti jika peringkat Webometrics tinggi, maka peringkat Alexa tinggi. Parameter yang berpengaruh besar terhadap penentuan peringkat perguruan tinggi adalah *Rich files* (R) dan *Scholar* (Sc).

DAFTAR PUSTAKA

- Anonim. (2009). *Webometrics Ranking of World Universities*. <http://www.webometrics.info> [Tanggal akses: 30 Januari 2009]
- Anonim. (2009). *Methodology of Webometrics*. <http://www.webometrics.infomethodology.html> [Tanggal akses: 30 Januari 2009]
- Anonim. (2009). *World Internet Users and Population Stats*. <http://www.internetworldstats.com> [Tanggal akses: 30 Januari 2009]
- Bjorneborn, Lennart dan Peter Ingwersen. (2001). *Perspectives of Webometrics*. http://vip.db.dk/lb/papers/bjorneborn_&_ingwersen_2001_perspectives_of_webometrics.pdf [Tanggal akses: 30 Januari 2009]
- Direktorat Jendral Pendidikan Tinggi. (2009). *Rekapitulasi Perguruan Tinggi dan Program Studi*. <http://evaluasi.or.id/recap-total.php> [Tanggal akses: 16 Februari 2009]
- Sarwono, Jonathan. (2006). *Analisis Data Penelitian Menggunakan SPSS 13*. Yogyakarta: Penerbit Andi.
- Wahono, Romi Satria. (2007). *Teknik Perangkingan Universitas ala Webometrics*. <http://romisatriawahono.net/2007/09/26/teknik-perangkingan-universitas-ala-webometrics/> [Tanggal akses: 31 Januari 2009]

Lampiran. Daftar Perguruan Tinggi di Lingkup ASEAN yang Termasuk dalam Peringkat 5000 Teratas Versi Webometrics.

Universitas	Peringkat	Universitas	Peringkat
SINGAPURA		THAILAND	
National University of Singapore	135	Prince of Songkla University	295
Nanyang Technology University	442	Chulalongkorn University	369
Singapore Management University	2012	Kasetsart University	418
Temasek Polytechnic	2120	Mahidol University	548
Singapore Polytechnic	2309	Chiang Mai University	633
National Institute of Education	2428	Thammasat University	675
Ngee Ann Polytechnic	2711	Kho Kaen University	680
Nanyang Polytechnic	4000	Asian Institute of Technology Thailand	709
Singapore Institute of Management	4120	King Mongkut's University of Technology	868
INDONESIA		King Mongkut's Institute of Technology Ladkrabang	1049
Gadjah Mada University	623	Srinakharinwirot University	1171
Institute Technology Bandung	676	Naresuan University	1181
University of Indonesia	906	Assumption University of Thailand	1220
Gunadarma University	1604	Silpakorn University	1222
Institut Teknologi Sepuluh November	1762	Suranaree University of Technology	1271
Sekolah Tinggi Teknologi Telkom	1960	Burapha University	1278
Petra Christian University	2013	Ramkhamhaeng University	1392
Bogor Agricultural University	2063	Maharakham University	1393
Brawijaya University	2152	University of the Thai Chamber of Commerce	1554
Sebelas Maret University	2159	Ubonratchathani University	1714
Airlangga University	2672	Bangkok University	1736
Universitas Padjadjaran	2730	Sripatum University	1756
Electronic Engineering Polytechnic Institute of Surabaya	3016	Sukhothai Thammathirat Open University	1768
Bina Nusantara University	3026	Sdusuan Dusit Rajabhat University	1866
Diponegoro University	3138	National Institute of Development Administration	1905
Hasanuddin University	3198	Walailak University	1968
Universitas Sumatera Utara	3254	Mahanokorn University of Technology	2095
Yogyakarta State University	3310	Maejo University	2194
Budi Luhur University	3338	Rangsit University	2333
Indonesia University of Education	3347	Payap University	2582
Sanata Dharma University	3467	Mahachulalongkornrajavidyalaya University	2693
Lampung University	3491	Mae Fah Luang University	2781
Duta Wacana Christian University	3669	Surindra Rajabhat University	2796
Universitas Islam Indonesia	3821	Huachiew Chalermprakiet University	2841
Universitas Udayana	3950	Dhurakijpundit University	2845
Maranatha Christian University	3983	Yala Rajabhat University	2878
University of Riau	4160	Siam University	3021
Parahyangan Catholic University	4394	Rajabhat Institute Chandrakasem	3023
Universitas Mercubuana	4430	Thaksin University	3260
Universitas Jenderal Soedirman	4572	Saint John's University Thailand	3411
Universitas Katolik Indonesia Atma Jaya	4623	Rajamangala University of Technology Lanna	3589
Jember University	4780	Mahamakut Buddhist University	3657
Semarang State University	4800	Rajamangala University of Technology Thanyaburi	3792

FILIPINA		THAILAND	
University of The Philippines Dilman	917	Chulachomkiao Royal Military Academy	4048
De La Salle University Manila	1600	Chiang Mai Rajabhat University	4069
Ateneo De Manila University	1992	Sirindhorn International Institute of Technology	4147
University of The Philippines	2233	Yonok University	4325
University of Santo Tomas	3285	King Mongkut's Institute of Technology North Bangkok	4378
University of The Philippines Los Banos	3331	Kasem Bundit University	4397
University of The Philippines Manila	3538	Rajamangala University of Technology Isan	4711
Adventist Internasional Institute of Advanced Studies	3886	Shinawatra University	4739
Mindanao State University Iligan Institute of Technology	4334	Nakhon Ratchasima Rajabhat University	4796
University of The Philippines Mindanao	4345	Rajamangala University of Technology Phra Nakhon	4910
University of The Philippines Baguio	4465	Rajamangala University of Technology Sriwijaya	4920
University of The Philippines in the Visayas	4467	Pibulsongkram Rajabhat University	4946
Asian Institute of Management	4655	Chsrstian University of Thailand	4994
Xavier University Ateneo de Cagayan	4880	Ho Chi Minh City University of Technology	1522
MALAYSIA		Ho Chi Minh City University of Natural Sciences	1596
Universiti Sains Malaysia	845	Can Tho University	1698
Universiti Teknologi Malaysia	920	VIETNAM	
University of Malaya	962	Vietnam Nasional University	1732
Universiti Putra Malaysia	1053	Hanoi University of Technology	2421
Universiti Kebangsaan Malaysia	1146	Posts and Telecommunications Institute of Technology	2997
Multimedia University	1230	Ho Chi Minh City University of Economics	3088
Universiti Teknologi Mara	1340	Hanoi School of Public Health	3413
Internasional Islamic University Malaysia	1444	National University of Education	3430
Universiti Utara Malaysia	1630	Ho Chi Minh City Vietnam National University	3541
Universiti Malaysia Sabah	2770	Water Resources University	3709
Monash University Malaysia	3037	Nong Lam University	3864
Universiti Tenaga Nasional	3086	University of Da Nang	3921
Universiti Teknologi Petronas	3121	Hue University	4279
Universiti Malaysia Sarawak	3297	Ho Chi Minh City Open University	4855
Universiti Malaysia Terengganu	3495	Ho Chi Minh City University of Pedagogy	4891
Curtin University of Technology Sarawak Campus	3521	University of Technology	4986
Universiti Malaysia Pahang	4009	BRUNEI DARUSALAM	
Universiti Pendidikan Sultan Idris	4112	University of Brunei Darussalam	3542
University of Nottingham Malaysia	4350		
Universiti Tun Hussein Onn Malaysia	4491		
Universiti Tun Abdul Razak	4528		
Asia Pacific Institute of Information Technology	4758		
Universiti Teknikal Malaysia Malaka	4834		
Taylor's College Malaysia	4894		

